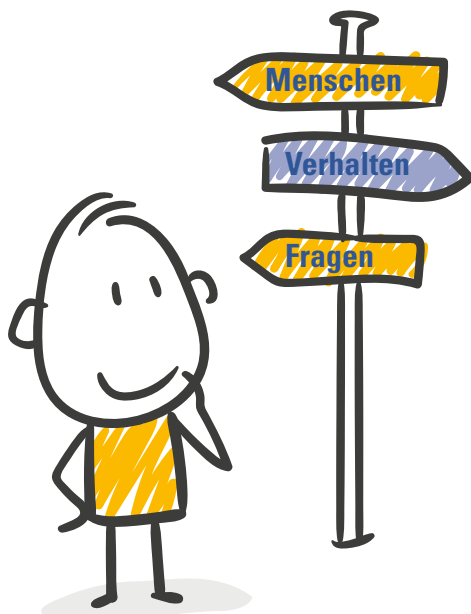


# Der Wegweiser für dein AMG!



**ALBERTUS-MAGNUS-GYMNASIUM**  
FRIESOYTHE

# Das ist für dich drin!



# Herzlich willkommen!



## HALLO DU!

Du hast dich für das Albertus-Magnus-Gymnasium Friesoythe entschieden. Wir, der Schulleiter, die Lehrerinnen und Lehrer, die Verwaltungskräfte, der Schulassistent und die Hausmeister begrüßen dich sehr herzlich.

Am AMG ist vieles sicher etwas anders, als du es bislang kennst. Damit du dich gut zurechtfindest, haben wir für dich den

### „Wegweiser AMG“

zusammengestellt. Darin findest du allgemeine Hinweise zu Wissenswertem an unserer Schule. Was nicht darin steht, weiß deine Klassenlehrerin bzw. dein Klassenlehrer. Gern darfst du auch die Sekretärinnen, den Hausmeister oder den Schulassistenten fragen.

Am besten ist es, wenn du dir den Wegweiser in dein Hausaufgabenheft heftest, damit du ihn während des ersten Jahres immer zur Hand hast. Oft haben ja auch deine Eltern Fragen, die mit unserem Heftchen leichter zu beantworten sind.

ALSO ... JETZT GEHT'S LOS!  
VIEL VERGNÜGEN UND ERFOLG BEIM LERNEN  
IN DEINER NEUEN SCHULE!

# Unterricht & Pausen



<b>8:00 - 8:45 Uhr</b>	<b>1. Stunde</b>
kleine Pause (5 Min)	
<b>8:50 - 9:35 Uhr</b>	<b>2. Stunde</b>
1. große Pause (20 Min)	
<b>9:55 - 10:40 Uhr</b>	<b>3. Stunde</b>
kleine Pause (5 Min)	
<b>10:45 - 11:30 Uhr</b>	<b>4. Stunde</b>
2. große Pause (15 Min)	
<b>11:55 - 12:30 Uhr</b>	<b>5. Stunde</b>
kleine Pause (5 Min)	
<b>12:35 - 13:20 Uhr</b>	<b>6. Stunde</b>
3. große Pause (35 Min)	
<b>13:55 - 14:40 Uhr</b>	<b>7. Stunde</b>
kleine Pause (5 Min)	
<b>14:45 - 15:30 Uhr</b>	<b>8. Stunde</b>

# Wo finde ich was?

<b>Vertretungsplan</b>	<ul style="list-style-type: none"> <li>➔ Forum</li> <li>➔ BA 2-3</li> <li>➔ BA 4</li> <li>➔ über IServ</li> <li>➔ im MUW!</li> </ul>	➔ Bitte vor Schulbeginn beachten und in der zweiten großen Pause für den Folgetag beachten
<b>Verwaltung / Büro</b>	<ul style="list-style-type: none"> <li>➔ Raum 049</li> <li>➔ Raum 055</li> </ul>	<ul style="list-style-type: none"> <li>➔ Frau Götting</li> <li>➔ Frau Niemeyer</li> </ul>
<b>Lehrerzimmer</b>	➔ Raum 044	
<b>Ansprechpartnerin Klassen 5 und 6</b>	➔ Raum 051	➔ Frau Dr. Pöpken
<b>Beratungslehrer</b>	➔ Raum 044 o. 047	➔ Herr Schröder
<b>Schulassistent</b>	➔ Raum 041	➔ Herr Rutsche
<b>Hausmeister</b>	➔ Raum 011	➔ Herr Bent
<b>Krankenzimmer</b>	➔ Raum 046	➔ Nur in Absprache mit dem Lehrer oder der Lehrerin der jeweiligen Stunde
<b>Essen und Trinken</b>	➔ Cafeteria im Forum	➔ In den Pausen geöffnet; Essensbestellung bis 10 Uhr



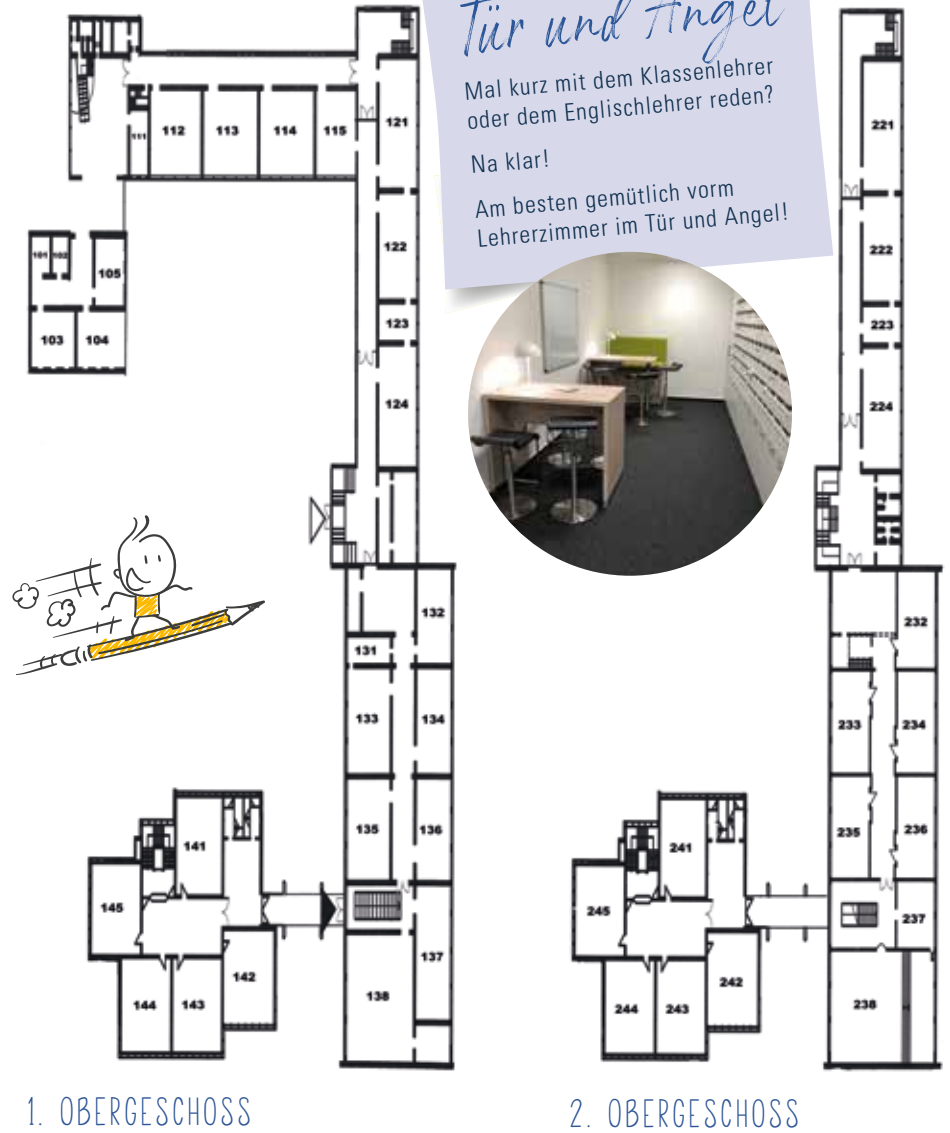
RAUMÜBERSICHT AUF DEN NÄCHSTEN SEITEN!

**Die Nummern ergeben sich wie folgt:**

**1. Ziffer:** Stockwerk, **2. Ziffer:** Bauabschnitt, **3. Ziffer:** laufende Raumnummer



ERDGESCHOSS



1. OBERGESCHOSS

2. OBERGESCHOSS

ZUM  
**TÜR & ANGEL**

*Tür und Angel*

Mal kurz mit dem Klassenlehrer  
oder dem Englischlehrer reden?

Na klar!

Am besten gemütlich vorm  
Lehrerzimmer im Tür und Angel!

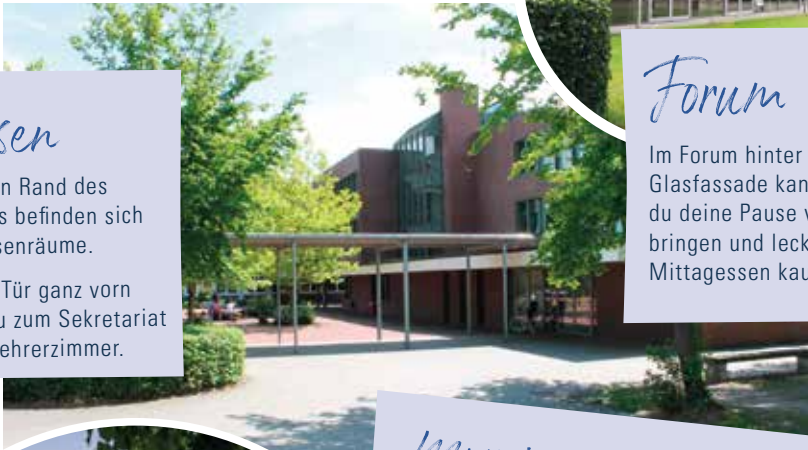


# Was ist wo?

## Klassen

Am rechten Rand des Innenhofes befinden sich eure Klassenräume.

Durch die Tür ganz vorn kommst du zum Sekretariat und zum Lehrerzimmer.



## Forum

Im Forum hinter der Glasfassade kannst du deine Pause verbringen und leckeres Mittagessen kaufen.



## Innenhof

Pause! Ab nach draußen!

Hier kannst du dich zwischen den Schulstunden richtig austoben. Hast du schon den Kletterfelsen und die Kletterspinne entdeckt?

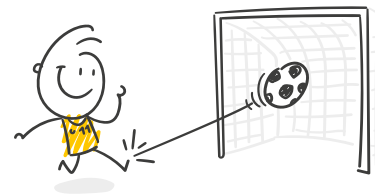


## MUW!

Das MUW! ist ein altes Gebäude und war ursprünglich die Villa des Friesoyther Amtsrichters. Lange Zeit war hier auch die Friesoyther Polizeiwache untergebracht.

„MUW!“ steht für „**Mal Unterricht woanders!**“. Wenn du in der Bläserklasse bist, hast du hier deine Proben. In der Bibliothek gibt es eine gemütliche Lesecke mit spannenden Büchern. Auch die Übermittagsbetreuung und Arbeitsgemeinschaften finden im „MUW!“ statt.

Also: Guck doch mal vorbei!



## Grünes Klassenzimmer

Hier gibt es ein Fußballfeld mit kleinen Toren, ein Basketballfeld, eine Torwand und ein kleines Amphitheater zum Schauspiellern, für den Unterricht im Freien oder einfach nur zum Quatschen.





# Wer ist eigentlich ... ?

DR. HEIKE PÖPPEN

## stv. Schulleiterin und Koordinatorin

„Ich bin zuständig für die Organisation in den Jahrgängen 5 und 6 und plane z.B. auch deine Norderneyfahrt in Klasse 6. Wenn du mal den Durchblick verlieren solltest, kannst du dich gerne auch an mich wenden.“

## Sekretärinnen

„Du brauchst ein Kühlpack oder musst zu Hause anrufen? Dann helfen wir dir im Sekretariat gerne weiter.“

Im Normalfall ist Frau Götting für deine Anliegen zuständig. Ihr Büro ist gleich rechts neben dem Eingang. Die Tür hat einen Glasausschnitt, so kannst du sehen, ob sie da ist. Falls nicht, hilft dir Frau Niemeyer (Raum 055) weiter.



SONJA NIEMEYER

KARIN GÖTTING



PETER STELTER

## Schulleiter

„Keine Idee ist zu groß, keine Frage zu belanglos. Mit einer guten Portion Humor bin ich für dich da, wenn du mal den Chef sprechen musst.“

## Hausmeister

„Hast du etwas im Chemie-Raum vergessen oder klemmt dein Fahrradschloss? Gib uns Bescheid! Wir kümmern uns drum.“



ANDREAS BENT

FRANK STEINHAUER



MIRKO RUTSCHE

## Schulassistent

„Ich kenne mich gut mit technischen Dingen aus. Ich kümmere mich darum, dass die LED-Boards, die Tablets, die Kopierer usw. störungsfrei laufen. Und wenn nicht, dann sagt deine Lehrerin vielleicht: „Geh mal bitte eben zu Herrn Rutsche!“ Manchmal finde ich auch Handys, Hauschlüssel, Habseligkeiten. Einfach fragen!“



STEFAN SCHRÖDER

## Beratungslehrer

„Wenn du Probleme mit deinen Mitschülern, Lehrern oder Eltern hast, kannst du dich an mich wenden.“

Als Beratungslehrer habe ich absolute Schweigepflicht. Gemeinsam können wir überlegen, was zu tun ist.“



MAIBRITT WARNKEN  
UND BJARNE DEHAND

## Schulsprecher/in

„Den Sternmarsch, Schoko-Nikoläuse Anfang Dezember, Rosen am Valentinstag und eine Fahrt zum Weihnachtsmarkt: nur ein paar der Aktionen, die wir für euch organisieren!“

Wenn du selber eine Idee für unser AMG hast, dann sag uns Bescheid. Wir sind für dich da und setzen uns für dich ein!“

SAMUEL TAPKEN

## Bundesfreiwilliger (Bufdi)

„Ich habe letztes Jahr selbst mein Abi am AMG gemacht und freue mich nun mal hinter die Kulissen des Lehrerdaseins schauen zu dürfen. Euch 5ern möchte ich den Übergang zur neuen Schule erleichtern.“

Ich weiß selbst noch gut, dass die erste Zeit am AMG viele Fragen und Herausforderungen mit sich bringt. Gern spiele ich mit euch in der Pause, vielleicht sogar am Nachmittag in der Fußball-AG.“

# Was tue ich ...

## ... wenn ich krank bin?

Ich gehe zu meiner/m Fachlehrerin/Fachlehrer oder Klassenlehrerin/ Klassenlehrer und erkläre, was mit mir los ist.

Dann melde ich mich im Sekretariat. Eventuell bleibe ich für eine Weile im Krankenzimmer, sonst kann ich die im Telefonregister angegebene Person anrufen, damit ich abgeholt werde.

Bin ich länger krank, teilen meine Eltern dieses dem Sekretariat spätestens am dritten Krankheitstag mit. Wird in dieser Zeit eine Klassenarbeit geschrieben, so bitte ich meine Eltern, das Sekretariat anzurufen und die Fachlehrerin bzw. den Fachlehrer zu benachrichtigen.



Auf jeden Fall muss ich Bescheid sagen und mir Arbeitsblätter und Hausaufgaben von einer Mitschülerin bzw. einem Mitschüler besorgen!

## ... wenn ich telefonieren muss?

In dringenden Fällen – z. B. bei Krankheit – kann ich vom Büro aus telefonieren, jedoch nicht, wenn ich Sachen zu Hause vergessen habe!



## ... wenn ich mich wegen besonderer Anlässe beurlauben lassen möchte?

Z.B. FAMILIENFEIER ODER WETTBEWERB



Ich benachrichtige rechtzeitig – also mindestens 8 Tage vorher – die Klassenlehrkraft, die für einen Tag die Genehmigung in Absprache mit der Schulleitung erteilen kann. Direkt vor oder nach den Ferien oder für mehrere Tage kann nur der Schulleiter eine Beurlaubung erteilen.

## ... wenn ich eine Lehrerin oder einen Lehrer suche?

Ich gehe zum Sekretariat und bitte Frau Niemeyer oder Frau Götting, auf den Stundenplänen nachzusehen.

## ... wenn ich Schülerinnen oder Schüler suche?

Ich erhalte im Sekretariat Auskunft, in welcher Klasse sie sind und in welchem Raum die Klasse derzeit unterrichtet wird.

## ... wenn ich etwas aus einem verschlossenen Raum brauche?

Ich bitte – wenn es sehr dringend ist – die Lehrkraft, die gerade Unterricht in der eigenen Klasse hat, zu Stundenbeginn oder -ende zu dem betreffenden Raum gehen zu dürfen und frage dort nach.



# Was tue ich ...

## ... wenn ich nicht am Sportunterricht teilnehmen kann?

Wenn es sich um ein einmaliges Versäumnis handelt, reicht eine Entschuldigung der Eltern. Bei längerem Sportverbot muss ich ein Attest des Arztes vorlegen.

## ... wenn ich etwas verloren oder gefunden habe?

Gefundene Kleidung hänge ich zunächst am Fundort an den Kleiderhaken im Flur. Vergessene Taschen bleiben in den Klassenräumen.

Andere Fundsachen gebe ich bei Frau Götting im Sekretariat ab.

Fundsachen aus dem Turnhallenbereich gebe ich der Sportlehrerin oder dem Sportlehrer.

Wenn ich etwas verloren habe, melde ich mich im Sekretariat oder beim Hausmeister.

Die Fundsachen werden im Glasschrank neben dem schwarzen Brett deponiert.

## ... wenn ich ein Schließfach mieten möchte?

Ich gehe zu Schuljahresbeginn zum Hausmeister, Herrn Bent, und fülle einen Mietantrag aus. Die Mietgebühr beträgt 5 € pro Schuljahr.

## ... wenn ich Spielsachen ausleihen möchte?

Spielsachen können im Raum 005 für die Dauer der großen Pausen ausgeliehen werden (Bälle, Springseile, Frisbees ...). Du hinterlegst deinen Schülerschein oder die Leihkarte. Am Ende gibst du die Sachen zurück und erhältst deine Karte zurück.



## ... wenn ich ein Problem mit einer anderen Schülerin oder mit einem anderen Schüler habe?

Ich versuche zunächst, mein Problem selbst zu lösen. Ist das nicht möglich, gehe ich zu meiner Klassenlehrerin oder zu meinem Klassenlehrer. Ich kann mir auch Hilfe und Unterstützung bei dem Beratungsteam durch Frau Meyer und Herrn Schröder holen.

GEWALT IST AUF KEINEN FALL EINE LÖSUNG!

## ... wenn ich Probleme mit einer Lehrerin oder einem Lehrer habe?

Ich versuche zunächst, mein Problem selbst mit ihr oder ihm zu lösen. Ist das nicht möglich, gehe ich zur Klassenlehrerin oder zum Klassenlehrer, wo es meistens einen guten Rat gibt. Ich kann auch unser Beratungsteam ansprechen.

## ... wenn ich eine allgemeine Information für meine Klasse oder Klassenstufe suche?

Allgemeine Informationen entnehme ich dem schwarzen Brett gegenüber dem Schülerkopierer. Vieles finde ich auch auf unsere Homepage.

[www.amg-friesoythe.de](http://www.amg-friesoythe.de)

Weitere Auskünfte erhalte ich im Sekretariat oder bei Frau Dr. Pöpken.





# Dies & Das



## Hausaufgabenbetreuung

Alle Hausaufgaben trägst du in das Hausaufgaben-Mitteilungsheft (HaMi) ein, das du am ersten Tag in der Schule bekommst. Erledige deine Hausaufgaben immer direkt am selben Tag. Dann kannst du dich noch gut an alles erinnern und vergisst nichts!

Wir bieten von dienstags bis donnerstags in der 7. und 8. Stunde an, dass du deine Hausaufgaben unter Betreuung in der Schule erledigen kannst. Dazu gibt es am Anfang des Schuljahres einen Anmeldezettel.

## Handy-Nutzung



Du benötigst in der Schule kein Handy! Vom Betreten des Schulgebäudes bis zum Verlassen des Schulgebäudes muss es ohnehin ausgeschaltet in der Tasche sein. Nimm es am besten gar nicht mit!

## Tablets

Du brauchst dir in den ersten Jahren am AMG kein Tablet anzuschaffen. In den unteren Jahrgängen arbeiten wir, falls erforderlich, mit Klassensätzen, die wir in der Schule haben. Deshalb dürfen auch eigene Tablets nicht in der Schule verwendet werden. Ein eigenes Tablet brauchst du erst ab der neunten Klasse.

## Arbeitsgemeinschaften

Zu Beginn des neuen Schuljahres kannst du wählen, woran du gern teilnehmen möchtest. Wir haben viele spannende Angebote von Sport über Basteln und Sprachen bis zu Theater für dich.

## Die Schultasche

Wer hat nicht schon über die Schleppelei gestöhnt!

Die vielen Mappen und Hefte! Lesebuch, Sprachbuch, Mathebuch, Erdkundebuch, Englischbuch, Lateinbuch, Französischbuch, Geschichtsbuch! Und dann auch noch der Atlas...! Halt mal!

Klar, Bücher haben ihr Gewicht, aber muss die Schultasche wirklich so schwer sein, wie sie oft ist?

Muss sie nicht!

Denn: Viele Bücher, Mappen und Materialien werden mitgeschleppt, obwohl sie am jeweiligen Tag gar nicht gebraucht werden.

### Also:

**Packe deine Schultasche, gleich nachdem du alle Hausaufgaben erledigt hast und nicht erst, bevor du ins Bett fällst.**

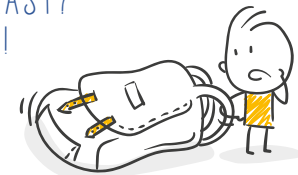
**Nimm dir dazu den Stundenplan des nächsten Tages oder das Aufgabenheft vor und wähle Bücher und Materialien entsprechend den Fächern aus.**

**Dabei überprüfst du gleich noch einmal, ob du alle Hausaufgaben erledigt hast.**

## Schließfächer

Du kannst für 5 € einen Spint mieten. Frag unseren Hausmeister Herrn Bent.

UNNÖTIGER BALLAST?  
NEIN DANKE!



# LeseFutter



## Achtung! Ansteckendes Lesefieber heißt es in unserer Schul-Bibliothek im MUW!

Leseratten und alle, die es werden wollen, können hier spannende Jugend- und Sachbücher finden und ausleihen.

KOMM DOCH MAL VORBEI!  
ES LOHNT SICH BESTIMMT!!



# Mittagessen in der Mensa

Wir haben am AMG eine Mensa, in der an jedem Wochentag frisches Essen ausgegeben wird. Es gibt die Auswahl zwischen zwei Hauptgerichten, die jeweils 4,20 € kosten. Über die Homepage kannst du vorab sehen, was es gibt (rechte Leiste: „Messer und Gabel“-Symbol).

Wenn du ein Essen haben möchtest, gehst du am Vortrag oder am Tag selbst bis 10 Uhr in die Mensa und sagst dem Team, was du essen möchtest. Du bezahlst dann und bekommst dafür eine Essensmarke, die du mittags abgibst. Es ist auch möglich, einen höheren Geldbetrag vorab zu bezahlen und dann nach und nach das Essen davon zu bestellen. Bei einer Einzahlung von 42 € erhältst du ein Essen gratis, also 11 Essen. Auf jeden Fall musst du aber immer vorab in der Mensa Bescheid geben, wenn du dort essen möchtest.

Ohne Bestellung gibt es dort verschiedene Snacks: Milchreis, Quark, Baguettes, Brötchen, Salat, Suppe ...

Es ist natürlich auch möglich, sich mittags selbst zu verpflegen und sein von zu Hause mitgebrachtes Essen in der Mensa zu verzehren.



GUTEN APPETITI!

Name, Vorname	Fächer		Name, Vorname	Fächer	
1 Bandt, Yvonne	Bt	De Phil Ge WuN	43 Marks, Andrea	Mar	De La WuN
2 Baran, Eike	Br	Ma Inf	44 Massanz, Monika	Ma	Ku De
3 Barkley, Felix	Ba	De Pw	45 Meyer, Cornelia	Mey	Ma Bi
4 Becker, Franziska	Bec	En Re	46 Möller, Julia	Mö	De Ek
5 Bergmann, Andy	Bm	De Ge	47 Morhaus-Kamp, Annika	Mh	Fr Mu
6 Brovelli, Hanna	Bro	De, Ge	48 Müer, Alexander	Mr	De Pw
7 Bunjes, Farina	Drö	Ch Ma	49 Müller, Heike	Mü	Bi Ch
8 Chaveriat, Marcus	Ch	Ge Re	50 Olliges, Alexandra	OI	En Ge
9 Dreyer, Anke	Dry	Fr En	51 Orth, Thomas	Or	La De
10 Dröge, Malena	Bu	Ch Ma	52 Osterloh, Miriam	Ost	En Ku
11 Eisner, Anna	Eis	Fr Sp	53 Meyer-Pölkling, Sandra	Pö	Ma Fr
12 Evers, Helge	Ev	Ek Bi	54 Pöpken, Dr. Heike	Pn	Bi Ch
13 Ewen, Christine	Ewe	Sp Ph	55 Protschka, Mathias	Pro	De Ge
14 Gidner, Maximilian	Gid	Bi La	56 Rauert, Grit	Rt	En Ek
15 Gieseler, Annette	Gie	La Rk	57 Ravekes, Steffen	Ra	Ph Ma
16 Göken, Elisabeth	Gö	Mu Ge	58 Remke, Claudia	Rm	Mu Bi
17 Greger, Maren	Gg	Ek Sp	59 Reske, Sandy	Rs	Ma Sp
18 Grunz, Günther	Gru	Bi Sp	60 Rolfs, Katharina	Ro	En Ge
19 Hagen, Christoph	Ha	Ge Rk	61 Schimschal, Thorsten	Sch	De La Phil WuN
20 Heidtmann, Nicola	Hd'	Ku En	62 Schleper, Marion	Sc	Ma Rk
21 Heidtmann, Robert	Hd	Sp En	63 Schöning, Hubert	Scö	Ma Ph
22 Hibben, Thomas	Hib	La Ch	64 Schröder, Stefan	Sr	La Ek
23 Holsten, Josefine	Hol	Sp En	65 Schulte, Petra	Su	De Ku
24 Huismann, Brigitte	Hm	De En	66 Schulze Wierling, Petra	Sw	En Ge
25 Hülsmann, Rita	Hü	La Bi	67 Siemer, Heinrich kl.	Si	Mu Ge
26 Hülsmann, Thomas	Hü	La En	68 Sprock, Carolin	Spr	La Rk
27 Hüntelmann, Jana	Htm	Ma Ph	69 Stelter, Peter	Ste	De Fr Ge Ds
28 Jansen, Henning	Js	La Ge	70 Thoben, Andre	Tho	Ph Ek
29 Kahler, Christin	Ka	De Sp	71 Tiedeken, Jens	Td	Ma Ch
30 Kassaie, Puyan	Ks	Ma Ph	72 Vagelpohl, Chris	Vag	En Phil
31 Kerkering, Silke	Ke	Fr Ma	73 Vaske, Andrea	Va	De Ku Sp
32 Klapper, Carolin	Kl	Ch Bi	74 v. Uchtrup-Bickschlag, Heike vJc	vJc	De Ch
33 Klitsch, Annika	Kli	En Pw	75 Warnjtes, Sabine	Wa	Ma Ch
34 Koopmann, Torben	Ko	De Ge	76 Weisenstein, Matthias	Wei	De Pw
35 Kramer, Annika	Kr	Mu De	77 Wittich, Andreas	Wi	Ma Sp
36 Kramer, Volker	Kra	Pw De Ge	78 Zais, Gesine	Zai	Ma Ph
37 Krebs, Madita	Kre	Fr Bio			
38 Krüger, Detlef	Krü	Fr Ge			
39 Kurmann, Johannes	Kn	Ma Ph			
40 Leeb, Anne	Lb	Ku En			
41 Lindemann, Christian	Ln	Ku La			
42 Lübbers, Matthias	Lüb	La Ek			

"PHANTASIE IST  
WICHTIGER ALS WISSEN,  
DENN WISSEN IST BEGRENZT."

ALBERT EINSTEIN



**ALBERTUS-MAGNUS-GYMNASIUM**  
FRIESOYTHE

Albertus-Magnus-Gymnasium

Hansaplatz 11  
26169 Friesoythe

Tel.: 04491 92830

Fax: 04491 928329

E-Mail: [sekretariat@amg-friesoythe.de](mailto:sekretariat@amg-friesoythe.de)

**[www.amg-friesoythe.de](http://www.amg-friesoythe.de)**